

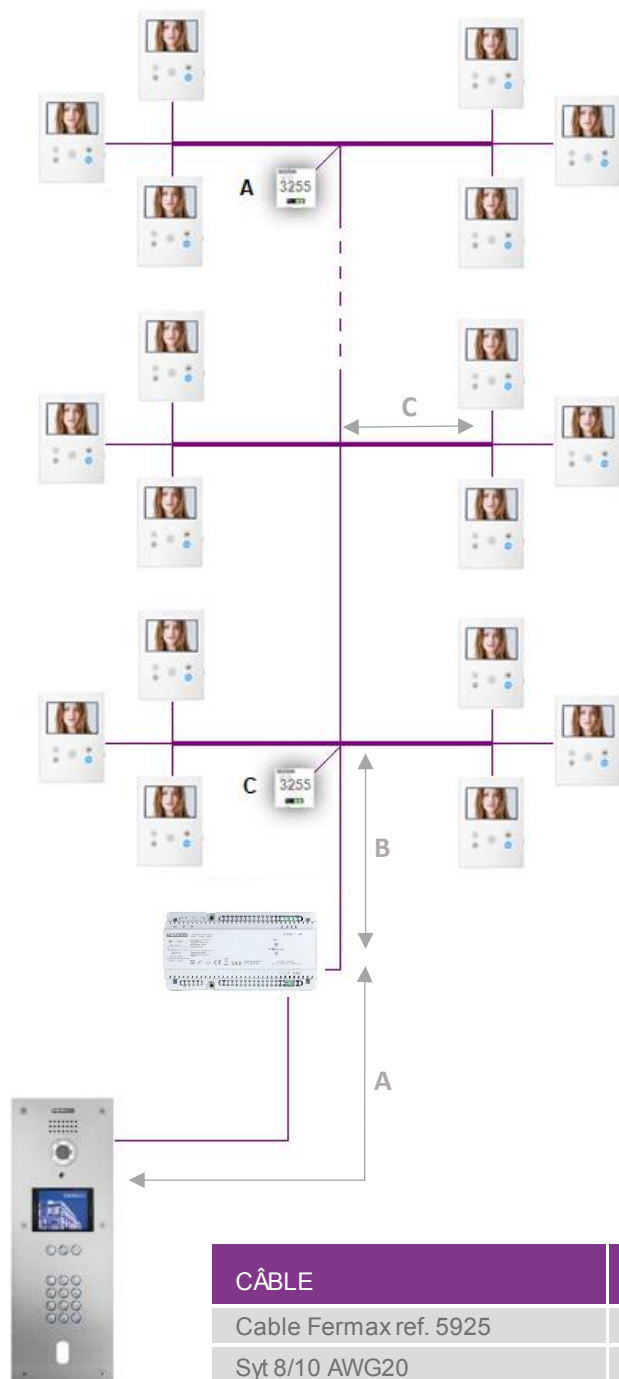


GUIDE RAPIDE DE PROGRAMMATION

INDEX

- **SCHÉMA DE PRINCIPE ET TABLEAU DE DISTANCES DUOX PLUS** *Pag.2*
- **PROGRAMMATION DES TERMINAUX : Moniteurs vidéo** *Pag.3*
- **PROGRAMMATION DES TERMINAUX : Postes audio** *Pag.4*
- **PROGRAMMATION DE LA PLATINE : Noms d'utilisateur** *Pag.5*
- **PROGRAMMATION DE LA PLATINE : Code d'accès** *Pag.6*

SCHÉMA DE PRINCIPE ET TABLEAU DE DISTANCES INSTALLATION 1 COLONNE JUSQU'À 40 APPARTEMENTS :



IMPORTANT

- Maximum 8 moniteurs sur le même point de dérivation et 3m entre chaque étage.
- Un alimentateur tous les 40 moniteurs (Réf.4825).
- Les adaptateurs de ligne Réf.3255 sont à installer à la 1ere dérivation (mode C) et à la dernière dérivation (mode A).
- En cas de moniteurs supplémentaires dans le logement, il sera nécessaire de rajouter une alimentation pour le logement en question.
- En cas d'installation d'une 2^{ème} platine de rue, 1 alimentation sera nécessaire pour alimenter la platine.
- Il est possible d'atteindre de plus grandes distances en utilisant le régénérateur DUOX PLUS Réf. 3268.
- CONTACTEZ LE SERVICE TECHNIQUE AU
Tel : 01.43.60.11.20
POUR PLUS D'INFORMATIONS

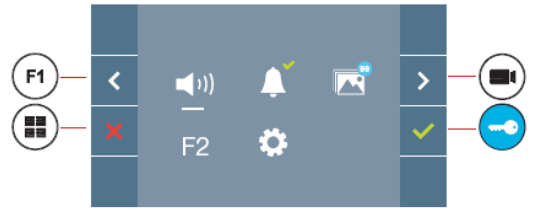
| CÂBLE | DISTANCE A+B | DISTANCE C |
|------------------------|--------------|------------|
| Cable Fermax ref. 5925 | 55 m | 30 m |
| Syt 8/10 AWG20 | 55 m | 30 m |
| Syt 5/10 AWG24 | 55 m | 30 m |

*Distance A+B sans gâche ni ventouse.

Il est recommandé de raccorder la gâche ou la ventouse sur une alimentation séparée.

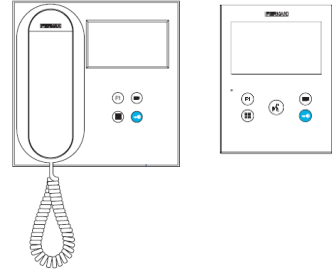
PROGRAMMATION DES TERMINAUX :
Programmation des moniteurs :

Correspondance des touches

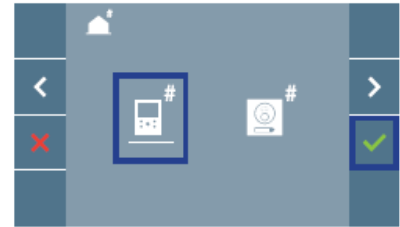




NB :
 Avant d'effectuer la programmation du terminal, la platine doit être désignée comme platine MAÎTRE.
 L'amplificateur vidéo est déjà en MAÎTRE par default.

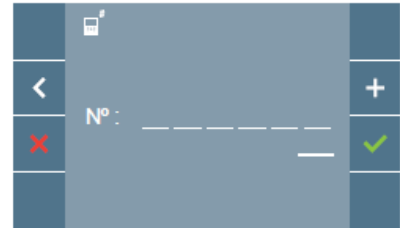
ATTENTION :
 Le terminal ne fonctionnera pas tant qu'il n'aura pas été programmé. Une LED clignotante très lentement indique que le moniteur n'est pas programmé.




Appuyez sur le bouton  pour accéder au **menu de programmation / installateur**.
 Sélectionnez avec  l'icône  et confirmez avec .



Chaque fois que  est pressé, le numéro augmente, en commençant par 1 et la flèche  sert à se déplacer vers les dizaines, les centaines et ainsi de suite...

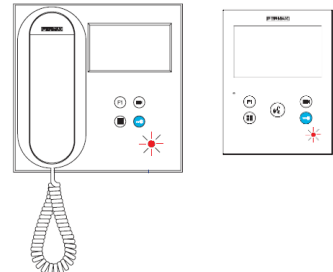


Le curseur blanc indique la position à laquelle le chiffre est entré.
 Confirmez avec  pour terminer.



SI la LED est allumée **rouge fixe**, la programmation est finalisée et l'écran est se mets en veille

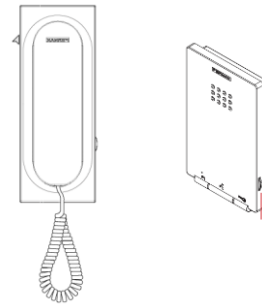
NB :
 Même procédure pour le suivant avec un numéro différent.



PROGRAMMATION DES TERMINAUX : Programmation des postes :

NB :

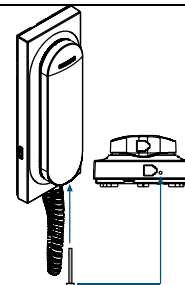
Avant d'effectuer la programmation du terminal, la platine doit être désignée comme platine MAÎTRE.
L'amplificateur vidéo est déjà en MAÎTRE par default.



POSTE LOFT (Combiné)

Le poste connecté et raccroché, appuyez sur le bouton de programmation à l'aide du petit clou plastique blanc livré avec le poste, jusqu'à entendre un bip.

En relâchant le bouton de programmation, l'entrée en programmation se fera entendre par un (« **BIP** » long) au niveau du poste.



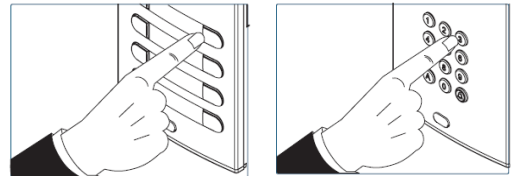
bouton d'entrée en programmation

Dans le cas d'une platines BOUTON)


Appuyez sur le bouton d'appel au logement.

Dans le cas d'une platine a DÉFILEMENT

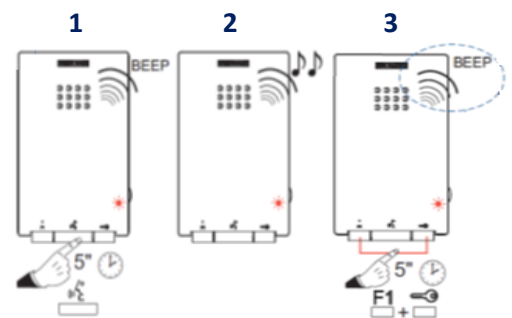
Composez le code d'appel correspondant au logement et appuyer sur la touche cloche.



POSTE ILOFT (Mains libres)

Appuyez sur le bouton  pendant 5 secondes, jusqu'à entendre un « **BIP** » puis relâchez la mélodie actuelle du poste se fera entendre.

Après, appuyez simultanément sur les boutons F1 et CLÉ pendant 5 secondes jusqu'à entendre un « **BIP** » (bip de confirmation d'entrée en programmation).

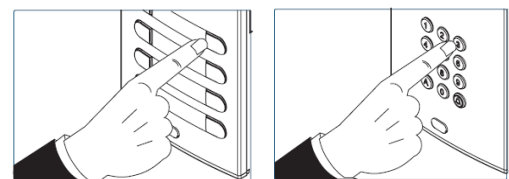


Dans le cas d'une platines BOUTON)

Appuyez sur le bouton d'appel au logement.

Dans le cas d'une platine a DÉFILEMENT

Composez le code d'appel correspondant au logement et appuyer sur la touche cloche.



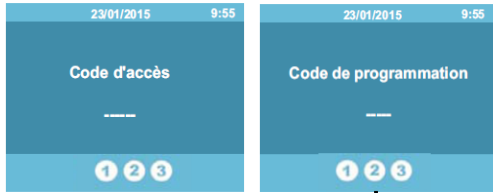
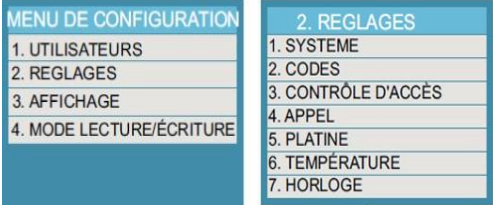
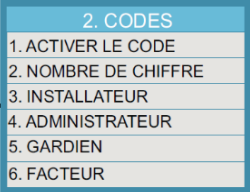

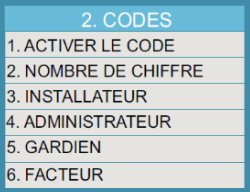
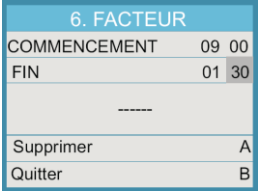
PROGRAMMATION DE LA PLATINE :

Programmation manuel d'un nom d'utilisateur :

| | |
|---|---|
| <p>APPUYER SUR « A » ET SAISIR LE CODE « AB21AB »</p> <p>Après SAISIR LE CODE D'ENTREE EN PROGRAMMATION : " 19025 " Ou " 22085 " (Avec Interface L/E)</p> | |
| <p>SELECTIONNER L'OPTION 1. UTILISATEURS</p> <p>Après 1. AJOUTER</p> | |
| <p>UTILISER LE CLAVIER ALPHANUMERIQUE POUR ENTRER UN NOM (<i>Donnée obligatoire</i>).</p> <p>NB: <i>Utiliser les flèches pour se déplacer entre les différents sous menus de configuration des données d'utilisateur.</i></p> | |
| <p>UTILISER LE CLAVIER POUR ENTRER UN NUMERO D'APPARTEMENT (<i>Donnée obligatoire</i>).</p> | |
| <p>UTILISER LE CLAVIER POUR ENTRER UN CODE D'APPEL (<i>Donnée non obligatoire</i>)</p> <p>Remarque: le code doit correspondre au numéro de programmation du terminal présent dans l'appartement</p> | |
| <p>Invisible : n'apparaît pas dans le répertoire mais il est possible de l'appeler</p> | <p>Filtré : n'apparaît pas dans le répertoire et il est impossible de l'appeler</p> |
| <p>UTILISER LE CLAVIER POUR ENTRER UN CODE D'ACCES POUR OUVERIR LA PORTE (<i>Donnée non obligatoire</i>)</p> | |

Finalement : APPUYER PLUSIEURS FOIS SUR LA TOUCHE « **B** » POUR **ENREGISTRER LE NOM** ET REVENIR AU MENU UTILISATEUR OU **SORTIR DE LA PROGRAMMATION**

PROGRAMMATION DE LA PLATINE : Programmation d'un code d'accès :

| | |
|---|---|
| <p>APPUYER SUR « A » ET SAISIR LE CODE « AB21AB »</p> <p>Après SAISIR LE CODE D'ENTREE EN PROGRAMMATION : " 19025 " Ou " 22085 " (Avec Interface L/E)</p> |  |
| <p>SELECTIONNER L'OPTION 2. REGLAGES Après 2. CODES</p> |  |
| <p>SELECTIONNER L'OPTION 2. NOMBRE DE CHIFFRE</p> |  |
| <p>DÉFINIR LA LONGUEUR DU CODE AVEC LES FLECHES PUIS VALIDER AVEC LA TOUCHE « B »</p> |  |
| <p>SELECTIONNER L'OPTION 6. FACTEUR</p> |  |
| <p>COMPOSER L'HEURE DE COMMENCEMENT ET L'HEURE DE FIN ENTRE LESQUELLES LE CODE SERA AUTORISE</p> <p>NB : <i>Utiliser la touche « A » pour modifier l'heure.</i></p> <p>PUIS SAISIR VOTRE CODE " ***** "</p> <p>Remarque : Les lettres <i>A</i> et <i>B</i> ne peuvent pas être une composante du code. Ce dernier ne peut être constitué que de chiffres</p> |  |

Enfin : APPUYER PLUSIEURS FOIS SUR LA TOUCHE « **B** » POUR REVENIR AU MENU UTILISATEUR OU **SORTIR DE LA PROGRAMMATION.**



L'appareil que vous avez acheté porte un marquage conforme à la directive 2012/19/UE relative aux déchets d'équipements électriques et électroniques (DEEE). En savoir plus :



Pour de plus amples renseignements, rendez-vous sur www.fermax.com

Contact : tec@fermax.com / www.fermax.com/contact

FERMAX

www.fermax.fr

fermax@fermax.fr